

令和2年度 事業報告書

1. 地域の文化芸術の振興を図る事業（下関市民会館）

事業概要

市民会館を拠点として、財団が行う主催事業により文化芸術を鑑賞することや、文化活動に参加することなどを通じて市民に文化芸術に触れる機会を提供するとともに、文化芸術活動を奨励、推進するため、主催事業以外に共催、後援、広報等により側面から支援するなど、文化芸術の振興に努めました。なお、新型コロナウイルス感染症の流行に伴い、使用者・職員向けのガイドライン作成等を行い、感染症対策を講じたうえでの事業の開催や施設貸与に努めました。また状況に応じて、施設の貸し出し中止や、使用時間の短縮等の利用制限を行いました。

(1) 主催公演等

市民が文化芸術に触れる機会を提供し、心豊かな生活の向上に寄与するとともに市民の自主的かつ創造的な文化活動を支援・促進するために音楽等様々なジャンルの公演を開催しました。令和2年度は、3事業13公演を開催しました。

ア. 市民への鑑賞の機会の提供

第19回市民会館名画劇場6公演を開催しました。なお、DRUM TAO、新宿うたごえ喫茶“ともしび”、財津和夫コンサート、キエフ・クラシック・バレエ、第三回しものせき落語まつりは開催を中止しました。

イ. 青少年育成のための文化事業

I. 下関市内の小・中学校でのコンサート及び演劇等の開催

下関市内の小学校2校を対象に、劇団風の子九州、劇団さんぽによる演劇4公演を開催しました。

II. ファミリーコンサートの開催

橋元才平翁記念ファミリーコンサートは今回で23回目を迎え、ギタリスト荘村清志とピアニスト熊本マリによるコンサートを開催しました。

日本ギター界の第一人者による華麗なギターと情熱溢れるピアノのコラボレーションは、多くの来場者に大変好評を博しました。また、荘村清志による地元青少年へのクリニックも併せて開催し、青少年育成に寄与しました。

ウ. より多くの人々に文化芸術に触れる機会を提供するための地域公演

地域の子どもたちに文化芸術を届けるため、市内児童養護施設にて **Sakura Wind Ensemble** による木管五重奏のミニコンサートを開催しました。子どもでも楽しみやすいアニメソングやポップスで構成されたコンサートは、好評を博しました。なお、下関市役所ロビーでのコンサート in シティホールは開催を中止しました。

(2) 体験活動等

舞台芸術の魅力をより身近なものとするため、体験学習講座2事業を5回開催しました。大ホールでの演奏体験及び音楽コンクールの事前練習としてみんなのオン・ス

テージを、また、市内の中高演劇部を対象に日頃経験することのできない大ホールでの舞台技術を習得し、ホールに興味と理解を深めていただく演劇ワークショップ〈ステージ編〉を開催しました。

(3) 特別文化交流事業

写真で振り返る「朝鮮通信使」展を開催しました。朝鮮通信使に関する資料や行列再現事業で使用する衣装・小道具、行列コースの紹介やこれまでの日韓文化交流公演の写真等を展示し、多くの市民の方に楽しんでいただきました。なお、朝鮮通信使行列再現及び日韓文化交流公演は開催を中止しました。

(4) 施設貸与事業

当財団が主催公演において施設を利用するほかに、市内の高等学校による吹奏楽の定期演奏会、また、文化協会をはじめとする地域の文化活動団体による発表の場として各施設を貸与することにより、地域における文化芸術の振興に努めました。さらに、これらの文化活動の活性化及び推進のため、財団が各文化活動団体との共催や後援等の方法で側面から支援するとともに、情報発信基地としての役割を果たすため、財団ホームページの充実をはじめ、SNS（Twitter、Instagram）の活用、毎月発行の情報誌「かるちゃあ GUIDE」、市報、新聞、タウン情報誌等により文化団体の活動状況を広く市民に紹介するなど、広報による支援も行いました。

(5) 文化芸術の拠点施設の管理運営事業

施設の効率的な運用や利用者及び地域住民の利便等を図る目的で、(4) 以外でも施設を貸与するとともに、喫茶及び複数の自動販売機の設置や他団体チケットの取扱い業務を行いました。また、安全で円滑な管理運営を行うため、舞台・電気・空調・防災等の諸設備の保守点検や有資格者による月例点検の実施に加え、館内外環境保全のため、空気環境測定・害虫駆除・庭園樹木の剪定・除草及び、感染症対策として消毒液の設置や定期的な館内・備品の消毒、サーマルカメラでの検温等を実施し万全な維持管理に努めました。

2. 地域の文化芸術及び生涯学習の振興を図る事業（下関市生涯学習プラザ）

事業概要

生涯学習プラザの各ホールや諸室を活用して、財団が行う主催事業により文化芸術及び生涯学習に触れる機会を提供するとともに、市民自らが行う文化芸術及び生涯学習活動のための場を提供することにより、地域における文化芸術及び生涯学習の振興に努めました。なお、新型コロナウイルス感染症の流行に伴い、利用者・職員向けのガイドライン作成等を行い、感染症対策を講じたうえでの事業の開催や施設貸与に努めました。また状況に応じて、休館や使用時間の短縮等の利用制限を行いました。

(1) 主催公演等

生涯学習プラザの「海」・「風」・「宙」のホールにおいて、市民が文化芸術に触れる機会を提供し、心豊かな生活の向上に寄与するとともに、市民の自主的かつ創造的な文化活動を支援・促進するためにコンサートを開催しました。令和2年度は、2事業2公演を開催しました。

ア. 市民への鑑賞の機会の提供

こども♪クラシックを開催しました。なお、小原孝コンサート、TSUKEMEN コンサートは開催を中止しました。

イ. より多くの人々に文化芸術に触れる機会を提供するための音楽等の公演の開催

エントランス等のパブリックスペースを有効活用して、催事等の広報宣伝に努めるとともに、にぎわいの創出事業としてカフェデッキにおいて蓄音機ミニコンサートを開催し、生涯学習プラザを中心とした交流人口の増加に努めました。

(2) 体験活動等

舞台芸術の魅力をより身近なものとするため、体験学習講座3事業を5回開催しました。日頃見ることのできない海のホール・風のホールの舞台裏を公開することにより興味と理解を深めていただくバックステージツアーや、吹奏楽コンクールの事前練習としてみんなのオン・ステージ～学校編～を、また、海のホールにおいてスタインウェイピアノを気軽に演奏体験できる Let's Play スタインウェイを開催しました。なお、演劇ワークショップ、Let's Enjoy ミュージックは開催を中止しました。

(3) 生涯学習事業

料理教室、工作工芸室、学習室、宙のホールを有効活用して、幅広い年齢層の市民を対象に、下関市内外の講師を招聘して各種講座を開催しました。ソーパークビング教室や運動教室、マスクとエコバッグづくり教室、季節の和菓子づくり教室等11事業11講座を開催しました。また、ドリームシップ開館10周年記念展示を、コミュニティスペースを使用して開催しました。なお、HIP HOP ダンス教室等一部の講座やドリームシップ・講座フェスタ、第11回ドリームシップ祭りは開催を中止しました。

(4) 施設貸与事業

当財団が主催公演及び生涯学習講座において施設を利用するほかに、市内の小・中学校、高等学校による吹奏楽・管弦楽等の練習や定期演奏会及び文化協会をはじめとする地域の文化活動団体による発表の場として、また、地域の生涯学習団体による学習・発表の場として各ホール・諸室を貸与することにより、地域における文化芸術及び生涯学習の振興に努めました。さらに、これらの活動の活性化及び推進のため、財団が関係諸団体との共催・後援等の方法により側面からも支援を行いました。

(5) 文化芸術及び生涯学習の拠点施設の管理運営事業

施設の効率的な運用や利用者及び地域住民の利便等を図る目的で、(4)以外でも施設を貸与するとともに、喫茶及び複数の自動販売機の設置や他団体チケット取扱い業務を行いました。また、安全で円滑な管理運営を行うため、舞台・電気・空調・防災等の諸設備の保守点検や有資格者による月例点検の実施に加え、中央図書館を含めた館内外環境保全のため、空気環境測定・害虫駆除・植栽保守管理及び、感染症対策として消毒液の設置や定期的な館内・備品の消毒、サーマルカメラでの検温等を実施し、万全な維持管理に努めました。

3. ふるさとの文化芸術の普及振興に関する事業（下関市立近代先人顕彰館）

事業概要

近代先人顕彰館は、博物館機能を有する施設として、展示や資料の調査・収集を行うほか、施設の貸与及びふるさと文化事業を実施し、下関が輩出した文学、芸能における先人の功績を顕彰するとともに、地域の文化芸術活動の振興に寄与するため、文化情報の発信に努めました。なお、新型コロナウイルス感染症の流行に伴い、利用者・職員向けのガイドライン作成等を行い、感染症対策を講じたうえでの事業の開催や施設貸与に努めました。また状況に応じて、休館や使用時間の短縮等の利用制限を行いました。

（1）博物館等の展示

映画女優「田中絹代」を核とし、文学・音楽・芸能において優れた業績を収めた下関とゆかりの深い先人たちの、調査・研究による展示や、電子データの蓄積により、市民に歴史や文化に対する理解を深めていただけるよう努めました。

ア. ふるさと文学館

所蔵品展・企画展を次のとおり開催し、下関にゆかりのある作家とその作品及び下関が描かれている作品の紹介を行いました。

【所蔵品展】

・春季所蔵品展「赤江瀑」

下関について触れたエッセイを中心に、書籍などに収録されていない作品などを直筆原稿で展示・紹介

・夏季所蔵品展「豊田行二」

政治小説、推理小説、官能小説など各分野から作品を取り上げ、豊田行二の作品の幅広さを紹介

・冬季所蔵品展「林芙美子」

コロナ禍のため自宅で過ごす時間が多くなった方々が読書をする際のひとつの指標として、所蔵している書籍を簡単なあらすじとともに紹介

【企画展】

・企画展「作家が愛した文房具」

下関出身の作家が愛用した文房具や、生活の中で「愛したもの」を、作品や遺族の証言等と併せて紹介

イ. 田中絹代記念館

女優田中絹代の1,000点余にもものぼる遺品や、膨大な写真・映画資料等により次の所蔵品展・特別展を開催し、田中絹代の功績を顕彰しました。

【所蔵品展】

季節に沿った遺品を紹介

・春季所蔵品展「絹代と先帝祭」

・夏季所蔵品展「日米親善藝術使節」

・秋季所蔵品展「紫綬褒章受章」

・冬季所蔵品展「絹代の愛用品」

【特別展】

- ・「思い出の紅白歌合戦」
- ・「林伊佐緒遺品展～林伊佐緒と放送～」

【田中絹代監督コーナー】

日本映画史上に輝いた女優・田中絹代。女優として大成した彼女が、映画監督として残した6本の作品の解説のほか、女性監督の草分けとして様々なエピソードを通年で紹介

(2) 資料の調査及び収集事業

下関ゆかりの人物及び作品等の調査・資料の収集、寄託及び寄贈、資料の収集保管、電子データの充実を図るとともに、展示紹介を行いました。

(3) ふるさと文化事業

田中絹代とつながりの深い女優や監督作品の映画鑑賞会、絵手紙教室、紅茶教室、童謡のおもしろ塾、夏休み特別講座、田中絹代ぶんか館ミニコンサートの開催、唐戸地区キャンドルナイト参加等、市民が文化芸術に触れる機会を提供し、市民の文化活動の活性化に努めました。なお、ギャラリートーク等一部の事業は開催を中止しました。

(4) 施設貸与事業

地域の文化団体等に各種文化活動、会議や講座等の場として施設を貸与することにより、市民が様々な文化に触れ、知識や教養を深めることで地域の文化芸術の振興を図りました。

(5) ふるさとの文化芸術の拠点施設の管理運営事業

温湿度の調整や害虫駆除のための燻蒸を実施し、収蔵品及び展示資料等の保全管理を適切に行いました。さらに、電気・空調・給排水・防災等各設備の保守点検及び、感染症対策として消毒液の設置や定期的な館内・備品の消毒、サーマルカメラでの検温等を実施し、安全で快適な環境の維持に努めるとともに、文化財保護の観点から機械警備、監視装置によるセキュリティも含め建物の維持管理に努めました。

令和2年度 文化事業実施報告書(下関市民会館)

事業名	催物名	公演回数	公演日	会場	入場料	公演種目	入場者数
主催公演等 ア. 市民への鑑賞の機会の提供							
	DRUM TAO 2020 「祭響 Saikyo」	※中止	6月7日(日)	大ホール	SS席 7,700円 S席 6,700円	ポピュラー	-
	第80回 懐かしの歌声喫茶 新宿うたごえ喫茶“ともしび”を迎えて	※中止	7月5日(日)	大ホール	1,500円	歌声喫茶	-
	財津和夫コンサート2020with姫野達也 ～All Izz Well～	※中止	8月2日(日)	大ホール	7,000円	ポピュラー	-
	令和2年度 優秀映画鑑賞推進事業 第19回 市民会館名画劇場	6回	9月22日(火・祝) 23日(水)	大ホール	1日券 500円	映画	延べ 423
	キエフ・クラシック・バレエ 白鳥の湖 ～全2幕～	※中止	10月26日(月)	大ホール	4,500円	バレエ	-
	第三回 しものせき落語まつり	※中止	1月24日(日)	中ホール	一般 1,000円 学生 500円	落語	-
主催公演等 イ. 青少年育成のための文化事業							
	学校公演…劇団 風の子九州 「どんぶらこっこんどこ亭」	2回	10月9日(金)	吉見小	一部負担あり	演劇	166
	学校公演…劇団 さんぽ 「かあちゃん取扱説明書」	2回	10月30日(金) 11月9日(月)	熊野小	一部負担あり	演劇	778
	橋元才平翁記念 第23回ファミリーコンサート 荘村清志・熊本マリ スペシャル・コンサート	1回	3月21日(日)	大ホール	一般 2,500円 高校生以下 1,000円	クラシック	611
	荘村清志 ギタークリニック	1回	3月22日(月)	中ホール	無料	クリニック	7
主催公演等 ウ. より多くの人々に文化芸術に触れる機会を提供するための地域公演							
	地域公演…なかべ学院 ミニコンサート Sakura Wind Ensemble 木管五重奏	1回	2月28日(日)	なかべ学院	無料	音楽	46
	コンサートinシティホール	※中止	7月、12月、3月	市役所ロビー	無料	音楽	-
体験活動等							
	みんなのオン・ステージ2020 響け大ホール！輝け自分！！	4回	11月14日(土)、15日(日) 12月19日(土)、20日(日)	大ホール	参加料 500円	演奏体験	118
	演劇ワークショップ(ステージ編) 演劇連盟の合同公演に向けて当財団が指導するもの	1回	3月22日(月)	大ホール	無料	舞台体験	30
特別文化交流事業							
	朝鮮通信使行列再現	※中止	8月22日(土)	馬関まつり会場	-	行列再現	-
	日韓文化交流公演 ふれあいステージ	※中止	8月23日(日)	大ホール	無料	交流公演	-
	写真でふりかえる「朝鮮通信使」展 ～行列再現in下関～	6回	12月1日(火)～6日(日)	展示室	無料	展示	延べ 123
施設貸与事業							
	下関青少年合唱隊 第42回スプリングチャリティーコンサート	※中止	4月25日(土)	大ホール	1,000円	合唱 ミュージカル	-
	令和2年度 小学校指導者育成課題曲講習会	※中止	4月29日(水・祝)	大ホール	無料	合唱講習会	-
	下関市民オーケストラ定期演奏会	※中止	5月16日(土)	大ホール	一般 1,500円 学生 500円	オーケストラ	-
	みよし会 第10回記念公演	※中止	7月12日(日)	大ホール	未定	日本舞踊	-
	ブリヂストン吹奏楽団久留米 「下関チャリティーコンサート2020」	※中止	9月25日(金)	大ホール	500円	吹奏楽	-
	第28回 下関地区高等学校演劇連盟 合同公演	※中止	3月23日(火)	大ホール	無料	演劇	-
	第81回 懐かしの歌声喫茶	※中止	9月15日(火)	中ホール	800円	歌声喫茶	-
	第82回 懐かしの歌声喫茶 第80回公演を代替え開催したもの	1回	12月15日(火)	中ホール	800円	歌声喫茶	79
	第83回 懐かしの歌声喫茶	※中止	3月16日(火)	中ホール	800円	歌声喫茶	-

※新型コロナウイルス感染症拡大防止のため中止(4月4日～5月31日については、貸館休止)

令和2年度 文化事業実施報告書(下関市生涯学習プラザ)

事業名	催物名	公演回数	公演日	会場	入場料	公演種目	入場者数
主催公演等 ア. 市民への鑑賞の機会の提供							
	小原孝 CDデビュー30周年記念コンサート	※中止	7月26日(日)	海のホール	指定席 5,500円 自由席 5,000円	クラシック	-
	こども♪クラシック2020 ～音楽のおくりもの～	1回	11月28日(土)	海のホール	無料	クラシック 子ども向け	441
	TSUKEMEN LIVE 2020	※中止	2月	海のホール	未定	クラシック	-
主催公演等 イ. より多くの人々に文化芸術に触れる機会を提供するための音楽等の公演の開催							
	にぎわいの創出事業 蓄音機ミニコンサート	1回	3月25日(木)	カフェデッキ	無料	音楽	52
体験活動等							
	演劇ワークショップ 8月の地区予選会に向けて当財団が指導するもの	※中止	7月	海のホール	無料	舞台体験	-
	海・風のホール バックステージツアー2020	1回	8月18日(火)	海のホール 風のホール	無料	舞台体験	9
	Let's Enjoy ミュージック	※中止	9月27日(日)	海のホール	参加料 1,000円 (1区分 30分)	演奏体験	-
	みんなのオン・ステージ ～学校編～	2回	1月16日(土) 17日(日)	海のホール	参加料 2,000円 (1区分 60分)	演奏体験	194(7校) 12区分
	Let's Play スタインウェイ	2回	2月13日(土) 14日(日)	海のホール	参加料 2,000円 (1区分 60分)	演奏体験	65 12区分
生涯学習事業							
	はじめてのHIP HOPダンス教室	※中止	4月18日(土) 25日(土)	大練習室	受講料 500円	運動	-
	淡彩画教室	1回	6月20日(土)	工作工芸室	受講料 500円	講習	9
	ソーパカービング教室	1回	8月23日(日)	工作工芸室	受講料 500円 材料費 1,000円	手工芸	15
	パワーストーンでプレスレットづくり	1回	8月30日(日)	学習室1・2	受講料 500円 材料費 1,000円	手工芸	18
	アイシングクッキー教室	1回	9月27日(日)	学習室1・2	受講料 500円 材料費 1,000円	料理	17
	クラフトバンドでカゴ作り教室	1回	10月3日(土)	工作工芸室	受講料 500円 材料費 1,000円	手工芸	12
	運動教室 ～座ってできる有酸素運動～	1回	11月7日(土)	宙のホール	受講料 500円	運動	19
	そば打ち教室	1回	11月15日(日)	料理教室	受講料 500円 材料費 1,000円	料理	10
	マスクとエコバッグをつくろう	1回	12月19日(土)	工作工芸室	受講料 500円 材料費 1,000円	手工芸	13
	かぎ針編みでアクリルたわしを作ろう	1回	1月31日(日)	工作工芸室	受講料 500円 材料費 1,000円	手工芸	16
	季節のねりきりづくり	1回	2月27日(土)	料理教室	受講料 500円 材料費 1,000円	料理	17
	常備菜をつくろう	1回	3月13日(土)	料理教室	受講料 500円 材料費 800円	料理	13
	和室を使った講座	※中止	未定	和室	受講料 500円 材料費 未定	講習	-
	図書館連携事業	※中止	未定	学習室	未定	講習	-
	他館との連携事業	※中止	未定	工作工芸室	未定	手工芸	-
	ドリームシップ・講座フェスタ	※中止	7月23日(木・祝) 24日(金・祝)	学習室	出店料 2,000円	手工芸	-
	第11回 ドリームシップ祭り	※中止	10月24日(土) 25日(日)	全館	無料	成果発表	-
	ドリームシップ10年の軌跡 ～パネル展とスライドショー～	1回	10月24日(土) ～11月8日(日)	コミュニティスペース	無料	展示	延べ 4,191
施設貸与事業							
	第24回 フレッシュサウンズポピュラーピアノコンサート	※中止	7月23日(木・祝)	海のホール	無料	ピアノ コンクール	-
	下関ウインドアンサンブル 定期演奏会	※中止	8月9日(日)	海のホール	1,000円	吹奏楽	-

※新型コロナウイルス感染症拡大防止のため中止(4月4日～5月31日については、休館)

令和2年度 文化事業実施報告書(下関市立近代先人顕彰館)

事業名	催事名	回数	会期	会場	入場者数
博物館等の展示					
	展示「春季所蔵品展 赤江瀑」	-	4月7日(火)～7月5日(日)	ふるさと文学館	435
	展示「夏季所蔵品展 豊田行二」	-	7月7日(火)～10月4日(日)	ふるさと文学館	1,310
	展示「企画展 作家が愛した文房具」	-	10月6日(火)～12月27日(日)	ふるさと文学館	1,378
	展示「冬季所蔵品展 林芙美子」	-	1月5日(火)～3月31日(水)	ふるさと文学館	1,610
	展示「春季所蔵品展 絹代と先帝祭」	-	4月1日(水)～6月7日(日)	田中絹代記念館	9
	展示「夏季所蔵品展 日米親善藝術使節」	-	6月9日(火)～9月6日(日)	田中絹代記念館	81
	展示「秋季所蔵品展 紫綬褒章受章」	-	9月9日(水)～12月6日(日)	田中絹代記念館	234
	展示「特別展 思い出の紅白歌合戦」	-	9月11日(金)～10月4日(日)	田中絹代記念館	75
	展示「特別展 林伊佐緒遺品展～林伊佐緒と放送～」	-	11月10日(火)～12月6日(日)	田中絹代記念館	79
	展示「冬季所蔵品展 絹代の愛用品」	-	12月8日(火)～3月7日(日)	田中絹代記念館	133
ふるさと文化事業					
	田中絹代ぶんか館 名画劇場	10回	毎月1回 ※ 4月・5月は中止	ミニホール	336
	田中絹代ぶんか館 おもしろ塾	11回	通年	ミニホール	155
	夏休み特別講座	1回	8月1日(土)	ミニホール	15
	夏休み教室	2回	8月6日(木)、8日(土)	ミニホール	53
	一般特別講座	※ 中止	未定	ミニホール	-
	ギャラリートーク	※ 中止	展示に併せて開催	ふるさと文学館	-
	田中絹代ぶんか館 ミニコンサート	3回	8月23日(日) 10月25日(日)、11月8日(日)	ミニホール、中庭	73
	「北浦街道お宝展示」 (中東地区まちづくり協議会)	-	6月23日(火)～7月19日(日)	エントランス	289
	「アジア! 集合～アズ漫画☆イラスト展」 (アズ漫画研究会)	-	10月31日(土)～11月15日(日)	エントランス	387
	「山陽電気軌道路面電車写真展～全面廃止から50年～」 (下関歴史研究所)	-	2月7日(日)～28日(日)	エントランス	721
	コスプレ赤間ヶ関レトロ撮影会	1回	10月25日(日)	全館	39
	顕彰館 友の会の集い	1回	11月28日(土)	ミニホール	17
	田中絹代生誕記念行事(ミニコンサート)	1回	11月15日(日)	ミニホール	30
	キャンドルナイト	2回	11月21日(土)、22日(日)	エントランス ミニホール・中庭	403
	クリスマスミニコンサート	1回	12月25日(金)	ミニホール	15
	クラシックコンサート	1回	3月20日(土・祝)	ミニホール	22
	顕彰館開館10周年記念行事 講談	1回	7月23日(木・祝)	ミニホール	50
	顕彰館開館10周年記念行事 無声映画上映(活弁付き)	1回	9月22日(火・祝)	ミニホール	25
	顕彰館開館10周年記念行事 特別名画劇場	3回	8月10日(月・祝) 11月3日(火・祝)、2月11日(木・祝)	ミニホール	129

※ 新型コロナウイルス感染症拡大防止のため中止(4月4日～5月25日については、休館)

※ 入場者数については、開催期間中または複数開催日がある場合はその合計の人数

4. 機構

(1) 理事会・評議員会開催状況

第1回理事会

開催年月日	令和2年5月8日（金曜日）
開催場所	書面による決議
決議事項	①令和元年度 事業報告及び決算報告について ②公益財団法人下関市文化振興財団の理事及び監事の次期候補者の決定について ③定時評議員会の招集の決定について（書面による決議）

第1回評議員会

開催年月日	令和2年5月27日（水曜日）
開催場所	書面による決議
決議事項	①令和元年度 事業報告及び決算報告について ②公益財団法人下関市文化振興財団の理事及び監事の選任について

第2回理事会

開催年月日	令和3年3月4日（木曜日）
開催場所	下関市民会館 展示室
決議事項	①令和3年度 事業計画及び予算について ②令和3年度 資金調達及び設備投資の見込みについて ③公益財団法人下関市文化振興財団定款の一部変更及び規則の一部改正について ④評議員会の招集の決定について

第2回評議員会

開催年月日	令和3年3月16日（火曜日）
開催場所	下関市民会館 展示室
決議事項	①令和3年度 事業計画及び予算について ②令和3年度 資金調達及び設備投資の見込みについて ③公益財団法人下関市文化振興財団定款の一部変更及び規則の一部改正について

(2) 役員名簿

役員一覧表 (令和3年3月31日現在)

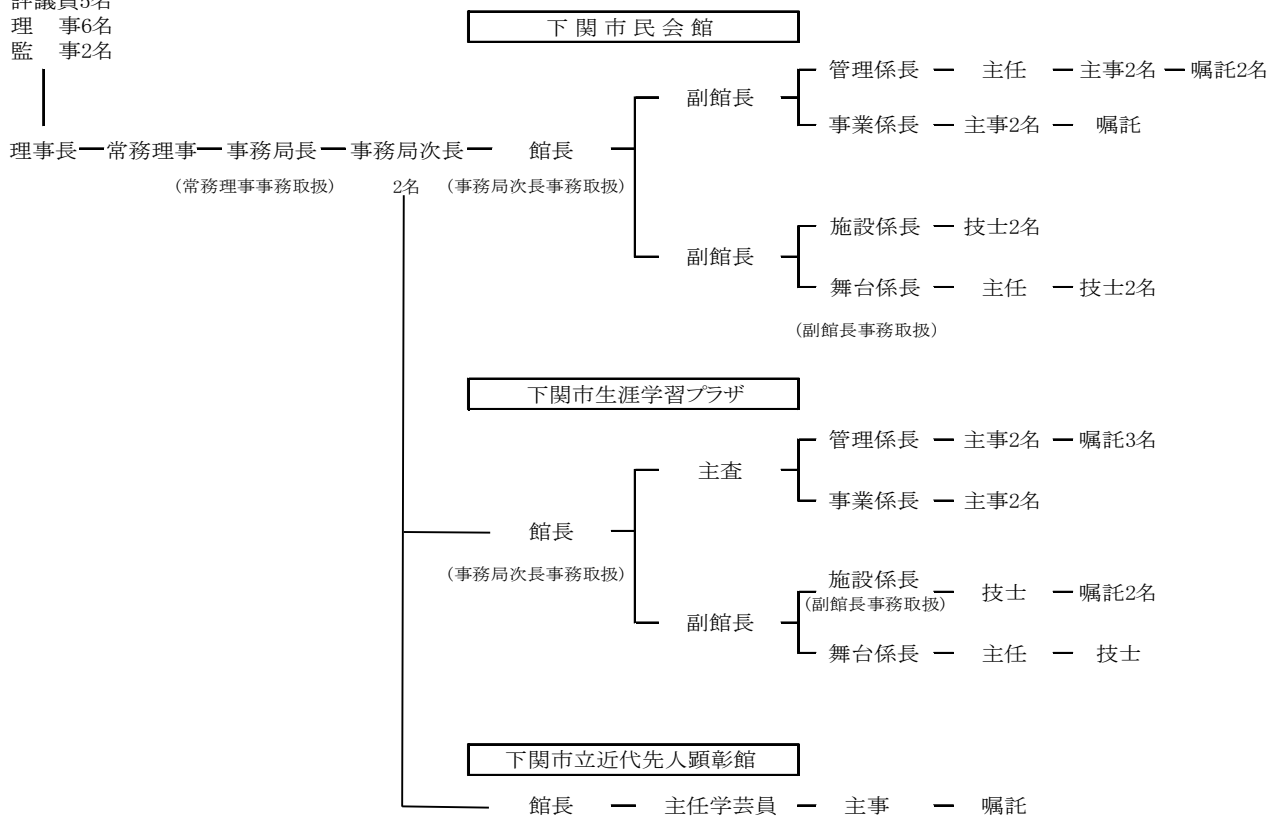
役員名	氏名
理事長	上田 拓嗣
理事	児玉 典彦
同	難波 利光
同	和田 守正
同	富永 洋一
同	佐伯 和也
監事	河井 義正
同	植田 功

評議員一覧表 (令和3年3月31日現在)

役員名	氏名
評議員	和仁 皓明
同	野村 忠司
同	山本 徹
同	三木 潤一
同	赤堀 方哉

(3) 組織図 (令和3年3月31日現在)

評議員5名
理事6名
監事2名



5. 文化施設の運営事業概要

(1) 施設使用許可業務

a. 利用件数調べ

[件]

市民会館	大ホール	中ホール	展示室	会議室等	合計
元年度 (A)	83	86	59	682	910
2年度 (B)	16	28	24	358	426
(B)/(A) %	19.28%	32.56%	40.68%	52.49%	46.81%

※条例改正に伴い、対象施設が増えたため、元年度分より会議室等として算出。

生涯学習プラザ	大ホール	小ホール	多目的ホール	諸室	合計
元年度 (A)	156	175	363	4,857	5,551
2年度 (B)	76	86	215	2,890	3,267
(B)/(A) %	48.72%	49.14%	59.23%	59.50%	58.85%

近代先人顕彰館	ミニホール				合計
元年度 (A)	190				190
2年度 (B)	159				159
(B)/(A) %	83.68%				83.68%

b. 利用人員調べ

[人]

市民会館	大ホール	中ホール	展示室	会議室等	合計
元年度 (A)	88,562	19,844	14,787	2,787	125,980
2年度 (B)	5,575	2,897	2,565	3,608	14,645
(B)/(A) %	6.30%	14.60%	17.35%	129.46%	11.62%

※条例改正に伴い、対象施設が増えたため、元年度分より会議室等として算出。

生涯学習プラザ	大ホール	小ホール	多目的ホール	諸室	合計
元年度 (A)	53,315	18,162	19,529	50,740	141,746
2年度 (B)	14,597	2,905	7,413	21,790	46,705
(B)/(A) %	27.38%	15.99%	37.96%	42.94%	32.95%

近代先人顕彰館	ミニホール	田中絹代記念館	田中絹代ぶんか館		
元年度 (A)	3,717	2,329	9,969		
2年度 (B)	2,117	514	5,136		
(B)/(A) %	56.95%	22.07%	51.52%		

(2) 施設使用料徴収業務

a. 使用料収入額調べ

[円]

市民会館	大ホール使用料	中ホール使用料	展示室使用料	会議室等使用料	付属設備使用料	合計
元年度 (A)	10,979,212	1,985,453	1,776,619	965,662	13,552,280	29,259,226
2年度 (B)	2,166,012	558,589	646,771	1,609,404	3,692,660	8,673,436
(B)/(A) %	19.73%	28.13%	36.40%	166.66%	27.25%	29.64%

※条例改正に伴い、対象施設が増えたため、元年度分より会議室等として算出。

生涯学習プラザ	大ホール使用料	小ホール使用料	多目的ホール使用料	諸室使用料	付属設備使用料	合計
元年度 (A)	7,253,604	1,998,090	1,362,133	11,020,787	17,190,377	38,824,991
2年度 (B)	3,530,876	963,349	783,175	6,494,770	7,122,134	18,894,304
(B)/(A) %	48.68%	48.21%	57.50%	58.93%	41.43%	48.67%

近代先人顕彰館	ミニホール使用料	田中絹代記念館観覧料				合計
元年度 (A)	64,280	142,600				206,880
2年度 (B)	56,270	71,110				127,380
(B)/(A) %	87.54%	49.87%				61.57%

b, 減免日数調べ(芸術祭、文化事業を含む。)

[日]

市民会館	100%		50%		準備・リハーサル		学校・団体				計	
	元年度(A)	2年度(B)	元年度(A)	2年度(B)	30%		30%		20%		元年度(A)	2年度(B)
					元年度(A)	2年度(B)	元年度(A)	2年度(B)	元年度(A)	2年度(B)		
大ホール	74	15	0	0	20	4	13	7	0	0	107	26
(B)/(A) %	20.27%		0.00%		20.00%		53.85%		0.00%		24.30%	
中ホール	38	5	1	0	18	1	11	4	0	0	68	10
(B)/(A) %	13.16%		0.00%		5.56%		36.36%		0.00%		14.71%	
展示室	44	11	0	0	19	4	25	7	0	0	88	22
(B)/(A) %	25.00%		0.00%		21.05%		28.00%		0.00%		25.00%	
会議室等	87	7	0	0	0	0	0	0	0	0	87	7
(B)/(A) %	8.05%		0.00%		0.00%		0.00%		0.00%		8.05%	
合計	243	38	1	0	57	9	49	18	0	0	350	65
(B)/(A) %	15.64%		0.00%		15.79%		36.73%		0.00%		18.57%	

※条例改正に伴い、対象施設が増えたため、元年度分より会議室等として算出。

生涯学習プラザ	100%		50%		準備・リハーサル		学校・団体		計	
	元年度(A)	2年度(B)	元年度(A)	2年度(B)	30%		30%		元年度(A)	2年度(B)
					元年度(A)	2年度(B)	元年度(A)	2年度(B)		
大ホール	40	9	4	2	5	4	89	52	138	67
(B)/(A) %	22.50%		50.00%		80.00%		58.43%		48.55%	
小ホール	20	4	1	1	10	3	101	45	132	53
(B)/(A) %	20.00%		100.00%		30.00%		44.55%		40.15%	
多目的ホール	105	70	3	2	14	3	131	111	253	186
(B)/(A) %	66.67%		66.67%		21.43%		84.73%		73.52%	
諸室	488	307	5	1	0	0	677	454	1,170	762
(B)/(A) %	62.91%		20.00%		0.00%		67.06%		65.13%	
合計	653	390	13	6	29	10	998	662	1,693	1,068
(B)/(A) %	59.72%		46.15%		34.48%		66.33%		63.08%	

近代先人顕彰館	100%		計	
	元年度(A)	2年度(B)	元年度(A)	2年度(B)
ミニホール	81	61	81	61
(B)/(A) %	75.31%		75.31%	

c, 減免額調べ

[円]

市民会館	大ホール	中ホール	展示室	会議室等	付属設備	合計
元年度(A)	18,487,161	1,339,357	715,559	809,320	6,948,570	28,299,967
2年度(B)	3,460,426	179,549	167,787	38,930	701,950	4,548,642
(B)/(A) %	18.72%	13.41%	23.45%	4.81%	10.10%	16.07%

※条例改正に伴い、対象施設が増えたため、元年度分より会議室等として算出。

生涯学習プラザ	大ホール	小ホール	多目的ホール	諸室	付属設備	合計
元年度(A)	5,569,015	748,479	843,402	2,625,861	4,126,273	13,913,030
2年度(B)	2,068,568	234,331	573,705	1,452,578	1,517,626	5,846,808
(B)/(A) %	37.14%	31.31%	68.02%	55.32%	36.78%	42.02%

近代先人顕彰館	ミニホール	合計
元年度(A)	57,720	57,720
2年度(B)	46,950	46,950
(B)/(A) %	81.34%	81.34%

(3) 施設利用状況

令和2年度 下関市民会館 利用状況

使用日数:[日]、件数:[件]、使用率:[%](使用日数/開場日数)、利用人員:[人] 利用台数:[台]

月	大ホール				中ホール				展示室				会議室等				合計		駐車場 利用 台数
	開場 日数	使用 日数	件数	使用率	利用人員	開場 日数	使用 日数	件数	使用率	利用人員	開場 日数	使用 日数	件数	使用率	利用人員	件数	利用人員		
4月	3	0	0	0.0%	0	3	0	0	0.0%	0	6	0	0	-	0	0	0	6	
5月	0	-	-	-	-	0	-	-	-	-	0	-	-	-	-	-	-	8	
6月	30	0	0	0.0%	0	30	0	0	0.0%	0	60	12	12	-	290	12	290	31	
7月	31	1	1	3.2%	350	31	2	2	6.5%	220	62	18	29	-	266	34	953	168	
8月	31	0	0	0.0%	0	31	4	4	12.9%	258	62	12	13	-	274	18	550	127	
9月	28	4	2	14.3%	523	28	2	2	7.1%	452	56	14	14	-	191	21	1,673	278	
10月	31	4	1	12.9%	315	31	5	3	16.1%	182	62	19	29	-	493	36	1,149	190	
11月	30	7	4	23.3%	1,731	30	4	4	13.3%	530	60	16	36	-	474	47	3,091	432	
12月	28	5	2	17.9%	508	28	4	4	14.3%	413	56	33	61	-	438	73	2,636	508	
1月	7	2	2	28.6%	452	27	3	2	11.1%	194	54	29	57	-	443	65	1,200	273	
2月	0	-	-	-	-	27	0	0	0.0%	0	54	27	53	-	266	55	286	100	
3月	11	5	4	45.5%	1,696	28	7	7	25.0%	648	62	27	54	-	473	65	2,817	321	
合計	230	28	16	12.2%	5,575	294	31	28	10.5%	2,897	594	207	358	-	3,608	426	14,645	2,442	

※4月4日～5月31日については、新型コロナウイルス感染症対策のため貸館休止。6月以降も様々な施設使用規制が継続されたため、多くの催し等が中止となった。
 ※大ホール(1月11日～3月20日)、中ホール(3月29日～3月31日)については改修工事に伴う施設の貸館不可につき各施設の貸館可能日数により使用率を算出。
 ※会議室等については、会議室の使用日数及び楽屋等のその他施設の使用日数を合算して算出。そのため、全体的な使用率は算出せず。

令和2年度 下関市生涯学習プラザ 利用状況

使用日数:[日]、件数:[件]、使用率:[%](使用日数/開場日数)、利用人員:[人] 利用台数:[台]

月	大ホール				小ホール				多目的ホール				諸室				合計		駐車場 利用 台数
	開場 日数	使用 日数	件数	使用率	利用人員	開場 日数	使用 日数	件数	使用率	利用人員	開場 日数	使用 日数	件数	使用率	利用人員	件数	利用人員		
4月	3	0	0	0.0%	0	0	0	0	0.0%	0	1	3	8	-	21	9	42	1,501	
5月	0	-	-	-	-	-	-	-	-	-	-	-	-	-	-	-	-	1,714	
6月	30	1	1	3.3%	55	5	5	5	16.7%	259	13	14	178	-	1,086	198	1,827	8,830	
7月	31	4	4	12.9%	1,247	4	4	4	12.9%	112	17	19	317	-	1,785	344	3,729	11,079	
8月	31	6	6	19.4%	530	9	9	9	29.0%	276	16	22	314	-	2,358	351	3,906	12,562	
9月	28	7	7	25.0%	2,073	15	16	16	53.6%	408	16	21	301	-	2,198	345	5,378	10,849	
10月	31	6	6	19.4%	619	11	12	12	35.5%	310	19	26	319	-	2,304	363	4,184	11,280	
11月	30	6	6	20.0%	1,264	9	9	9	30.0%	354	21	31	381	-	3,177	427	5,769	11,245	
12月	28	8	8	28.6%	2,747	11	13	13	39.3%	228	19	24	307	-	2,311	352	6,089	9,606	
1月	28	11	13	39.3%	1,988	5	5	5	17.9%	430	17	19	244	-	1,943	281	5,074	9,224	
2月	27	13	13	48.1%	1,437	5	5	5	18.5%	213	11	11	209	-	1,387	238	3,655	8,162	
3月	31	11	12	35.5%	2,637	8	8	8	25.8%	315	19	27	312	-	3,220	359	7,052	7,079	
合計	298	73	76	24.5%	14,597	82	86	86	27.5%	2,905	169	215	2,890	-	21,790	3,267	46,705	103,131	

※4月4日～5月31日については、新型コロナウイルス感染症対策のため休館。6月以降も様々な施設使用規制が継続されたため、多くの催し等が中止となった。
 ※諸室については、学習室のほかにも練習室、会議室等もあり、全体的な使用率は算出せず。

令和2年度 下関市立近代先人顕彰館 利用状況

使用日数:[日]、件数:[件]、使用率:[%](使用日数/開館日数)、利用人員:[人]

月	開館日数	ミニホール				田中絹代記念館	田中絹代ぶんか館
		使用日数	件数	使用率	利用人員	観覧者数	入館者数
4月	3	1	1	33.3%	2	7	33
5月	6	0	0	0.0%	0	2	32
6月	25	12	14	48.0%	119	26	286
7月	27	16	17	59.3%	197	30	400
8月	26	19	22	73.1%	343	25	484
9月	25	13	16	52.0%	169	56	387
10月	27	17	21	63.0%	228	81	533
11月	25	17	19	68.0%	270	73	933
12月	24	14	16	58.3%	241	57	438
1月	24	8	9	33.3%	89	22	247
2月	24	9	10	37.5%	169	65	776
3月	26	14	14	53.8%	290	70	587
合計	262	140	159	53.4%	2,117	514	5,136

※4月4日～5月25日については、新型コロナウイルス感染症対策のため休館。

事業報告の附属明細書

令和2年度事業報告においては、一般社団法人及び一般財団法人に関する法律施行規則第34条第3項に規定する附属明細書は、「事業報告の内容を補足する重要な事項」が存在しないため作成しない。